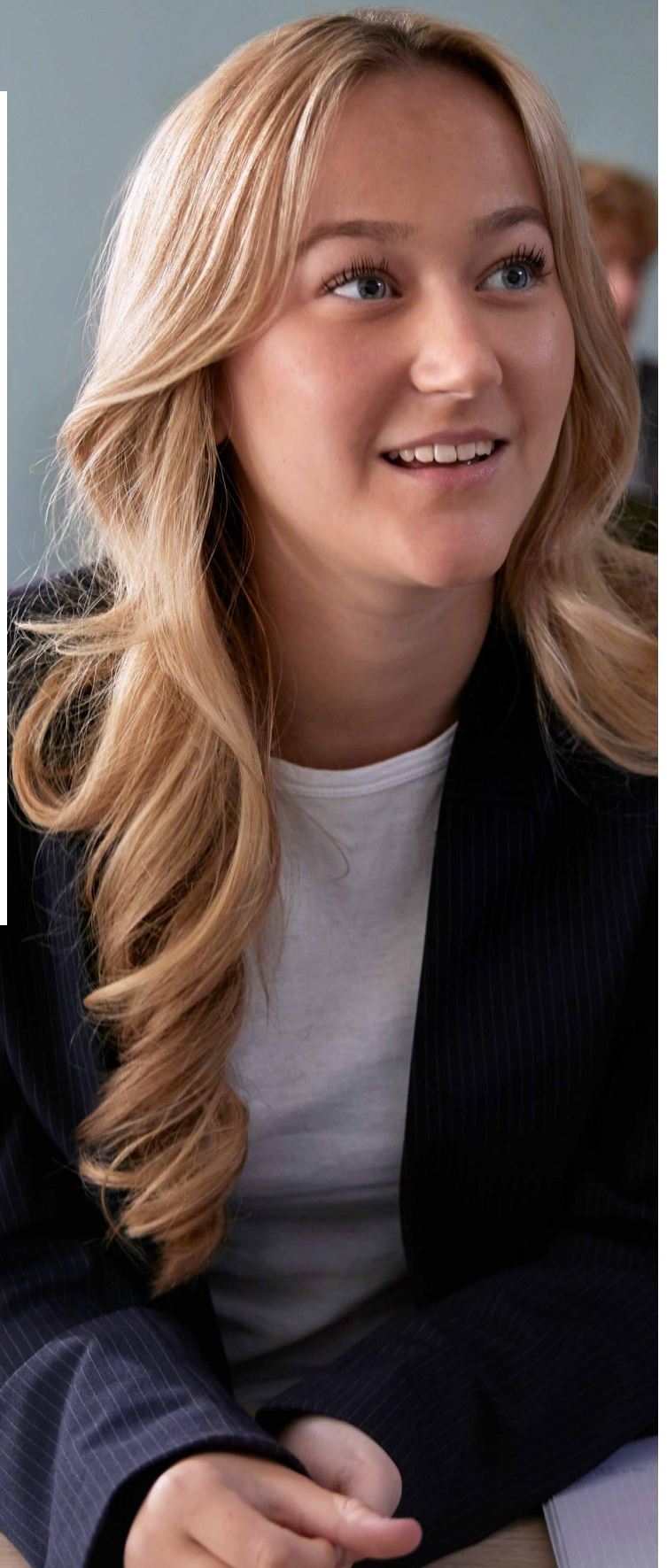


A photograph of three people in a professional setting. In the foreground, a woman with long dark hair and a man in a dark suit and green tie are looking at a laptop screen. The woman is wearing a dark blue shirt and a gold necklace with a butterfly pendant. The man is wearing a watch. In the background, another woman in a blue shirt is blurred. The overall scene is brightly lit with a blue background.

Hållbarhetsredovisning 2022

Företagets affärsmodell

JENSEN education bedriver utbildning och närliggande tjänster. Vårt koncept kallar vi träning för verkligheten, och innebär att vi ska förbereda våra elever/deltagare för livet efter skolan. Har man gått på JENSEN ska man ha ett försprång som förenklar när man kommer till nästa nivå i skolsystemet, eller ut i arbetslivet, genom att man redan tränat på de arbetsätt och de krav som kommer att ställas där. Våra uppdrag får vi främst genom att delta i upphandlingar eller genom tillståndsansökningar. Vår verksamhet är till största del finansierad av statliga eller kommunala medel och strikt reglerad utifrån lagar och andra nationella styrdokument.



Hållbarhetspolicy

Inledning

Vår hållbarhetspolicy präglas av att vi är ett utbildningsföretag. Genom att erbjuda utbildning kan vi öka kunskapsnivån och graden av bildning hos de som studerar hos oss. Vi kan förbereda dem för att lyckas på dagens arbetsmarknad och vara förberedda för de förändringar som kommer i morgondagens arbete. De ska ha den kompetens och kreativitet som krävs för att leda utvecklingen av ett välmående, demokratiskt, hållbart och utvecklingsinriktat samhälle.

Miljö

Företaget har ett miljöledningssystem som bland annat beskriver vår miljöpolicy och hur miljörelaterade mål sätts. Vi har policys för hur vi ska minska vår miljöpåverkan genom att t.ex. resa med tåg istället för flyg, genom att återvinna och begränsa användningen av papper. Möten hålls dessutom i ökad grad via videolänk för att minska behovet av resor. Som utbildningsföretag är vår egen direkta miljöpåverkan relativt begränsad. Därför ligger vårt viktigaste fokus på att undervisa våra elever om miljörelaterade frågor och hållbarhet. På så vis kan vi vara med och påverka samhället i stort då våra elever tar med sig dessa kunskaper till de arbetsplatser som de kommer till.

Sociala förhållanden och personal

Vi strävar efter att ha medarbetare som vill vara med och påverka, skapa ett bättre samhälle, jobba i en kreativ och förändringsbenägen miljö med stora möjligheter att påverka, både i den dagliga kontakten med elever och internt i organisationen. Vi strävar också efter att vara en platt organisation med teaminriktade arbetsätt där alla har möjlighet att vara med och påverka.

Vi har en icke-diskriminerande rekryteringsprocess som utgår ifrån kompetenser och därmed minskar risken för att andra, icke relevanta, faktorer vävs in i bedömningen av kandidater.

Vi har kollektivavtal och arbetar med frågor som rör arbetsrätt och -miljö på ett sätt som följer de krav som finns i lagar och avtal. Vi arbetar aktivt med jämställdhetsfrågor.

Vi bedriver ett aktivt hälsoarbete som bland annat innebär att medarbetare får friskvårdsbidrag, att vi inte har fikabröd eller godis på arbetsplatsen, att vi erbjuder mental träning för medarbetare.

Respekt för mänskliga rättigheter

Att förmedla och förankra respekt för mänskliga rättigheter är ett av skolans huvuduppdrag, och därmed ett av JENSEN educations huvuduppdrag. Det står angivet i de läroplaner som reglerar huvuddelen av våra verksamheter. Värdegrundsfrågor tas upp inom alla våra utbildningar. Skolinspektionen är granskande myndighet och även den myndighet som våra kunder/elever/deltagare kan vända sig till för utredning, om man bedömer att vi brustit på detta område.



Korruption

Vår bedömning är att utrymmet för större korruption inte är stort i vår typ av verksamhet. Möjligheten till personliga vinningar i anbudsförfaranden är minimal.

För att minska risken för att medarbetare ska påverkas av leverantörer på ett sätt som inte enbart grundar sig på varan eller tjänstens beskaffenhet har vi en policy kring gåvor, inbjudningar och representation som reglerar hur vi agerar för att minska risk för otillbörlig påverkan.

För att minska risken för maktmissbruk eller andra oegentligheter i organisationen har vi en whistleblower-policy som garanterar anonymitet för den som anmäler sådana företeelser. Vi har haft denna policy under många år, även innan den nya lagen som trädde i kraft under 2021.

Granskningsförfarande

Intern granskning av egen verksamhet

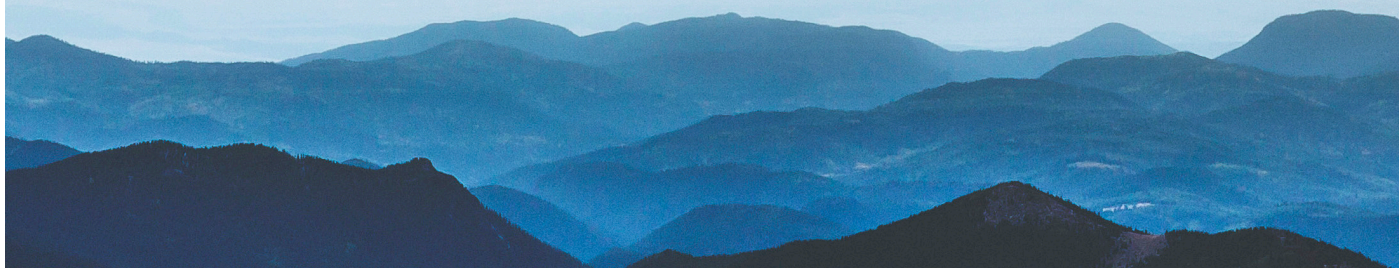
- Vi granskar vår egen verksamhet utifrån ett hållbarhetsperspektiv på flera sätt:
- genom medarbetarenkäter, där frågor som rör arbetsmiljö och trivsel mäts och följs upp,
- kundenkäter, där vi bland annat ställer frågor som rör om man behandlas med respekt,
- uppföljning av miljöindikatorer.
- klagomål och avvikelser som inkommer via vårt klagomålsformulär eller via mail till kvalitetschef, VD eller annan person i verksamheten.

Extern granskning av egen verksamhet

- Extern granskning av vår verksamhet görs på bland annat följande sätt:
- Granskningar från Skolinspektionen. Skolinspektionen följer regelbundet upp vår verksamhet för att säkerställa att vi arbetar utifrån de lagar som styr verksamheten. Skolinspektionen följer även upp eventuella kränkingsärenden och hur vi handskas med dem.
- Granskning från YH-myndigheten. Våra yrkeshögskoleutbildningar granskas och följs upp av Myndigheten för yrkeshögskola. De följer bland annat upp andel elever som kommer i arbete efter utbildningen.
- Granskningar från andra myndigheter. Inom verksamheterna i förskola och komvux följer respektive kommun upp vår verksamhet genom enhetstillsyn och annan uppföljning. Dessa uppföljningar tar bland annat upp frågor som rör likabehandling och andel elever som kommer ut i arbete. Även Arbetsmiljöverket granskar vår verksamhet.

Vår granskning av leverantörer

Vi följer upp våra leverantörer genom att kontrollera att de erbjuder goda arbetsvillkor för sina anställda.



Resultat

Inom miljöområdet minskar vi fortsatt vår miljöpåverkan genom minskad pappersanvändning. Digitala läromedel används i kombination med pappersböcker. Resor genomförs till största del med tåg och vi håller nere på antalet fysiska möten genom att istället genomföra möten digitalt för alla eller vissa deltagare. Detta möjliggörs av den vidareutveckling av våra verktyg och metoder för undervisning och möten på distans som vi tog fram under pandemiåren. Våra skolor serverar ekologiska produkter och i viss utsträckning närproducerad mat.

Området sociala förhållanden och personal följer vi främst upp genom regelbundna medarbetarenkäter. I den senaste, genomförd hösten 2022, angav 92 % av de anställda att de kan rekommendera JENSEN som arbetsgivare, vilket var en ökning med två procentenheter från året innan. Trivsel med kollegor får betyget 4,7 på en 5-gradig skala. Betyget för chefer blev 4,6, vilket visar att vi har chefer med mycket högt förtroende i medarbetargruppen.

Området respekt för mänskliga rättigheter följer vi upp genom att ställa frågor kring detta i våra elevenkäter och analysera svaren. Frågan om skolan arbetar aktivt mot kränkande behandling fick betyget 4,2 på en 5-gradig skala av våra gymnasieelever i senaste mätningen, november 2022. I våra grundskolor fick motsvarande fråga betyget 4,3. Området följs även upp regelbundet av Skolinspektionen i deras tillsynsverksamhet. Vi har inga aktuella förelägganden eller anmärkningar från Skolinspektionen inom detta (eller andra) område. Vi genomför regelbundna enhetsbesök på våra skolor där vi bland annat följer upp frågor som rör likabehandling och annan kränkande behandling.

Inom området korruption har vi inte haft några ärenden under året som gått.

